

HINTERACHSE INSTANDSETZEN, ALLE AUSSER CADDY

Hinterachse Jetta
– Seite 36

Hinterachse Caddy
– Seite 38

Hinweis:
Schweiß- und Richtarbeiten am Achskörper und Achszapfen sind nicht zulässig.

vom Kofferraum aus einbauen zum Gegenhalten Sonderwerkzeug 3079 verwenden – Seite 35

Ring
Absatz am Innendurchmesser muß über Sicherungsring fassen

Sicherungsring

Anschlagpuffer
es gibt unterschiedliche Ausführungen, bei Ersatz wieder die gleiche Ausführung einbauen.

Schutzrohr
falls nicht vorhanden, nachträglich einbauen ab FG-Nr. 17A0 004 320 Serie

Federteller unten

Halter für Handbremsseil
vor Einbau des Lagerbockes einsetzen

Lagerbock mit Gummi-Metallager
bei Verschleiß komplett ersetzen (bei eingebauter Hinterachse) Einbaulage beachten – Abb. 2

Hinweis:
bei Jetta nicht vertauschen.

Scheibe (groß)

45 Nm
Hinweis – Abb. 3

45 Nm

Hinweis
Die Teile der Dämpferlagerung ab 08.77 können in Verbindung mit dem neuen Stoßdämpfer auch in Fahrzeugen vor 08.77 eingebaut werden.

Abdeckkappe

35 Nm

Teller

Gummilager oben

Gummilager unten

Schlitzmutter
20 Nm
lösen und anziehen – Abb. 1

Abstandshülse
36 mm lang

Abdeckkappe
neu ab August 1977

Teller
neu ab August 1977
siehe Hinweis

Gummilager oben
neu ab August 1977
siehe Hinweis

Gummilager unten
neu ab August 1977
siehe Hinweis

Abstandshülse
42 mm lang
neu ab August 1977
siehe Hinweis

Federteller Golf GTI-Sondermodell
– Seite 36

Schraubenfeder
Bei Geräuschen (Feder klappert) Dämpfungsschlauch auf oberes und unteres Ende der Feder aufziehen. Federn auf Lackschäden prüfen. Zuordnung – Seite 37

Stoßdämpfer
Defekte Dämpfer machen sich während der Fahrt durch Poltergeräusche bemerkbar und sind zu ersetzen. Dämpfer sind wartungsfrei. Bei geringfügigen Ölschichten am Dämpfer ist ein Austausch nicht erforderlich. Bei größerem Ölverlust läßt sich der Dämpfer ruckweise zusammendrücken und/oder auseinanderziehen. Dämpferöl kann nicht nachgefüllt werden.

Änderung: Ab August 1977 längerer Gewindezapfen, kann in Verbindung mit neuer Abdeckkappe auch in Fahrzeugen vor August 1977 eingebaut werden.

Hinterachse
auf Verbiegung prüfen – Abb. 4
komplett ausbauen – Abb. 5

Scheibe (klein)

70 Nm

30 Nm

Stabilisator
nur für Fahrzeuge mit 81 kW

42-470

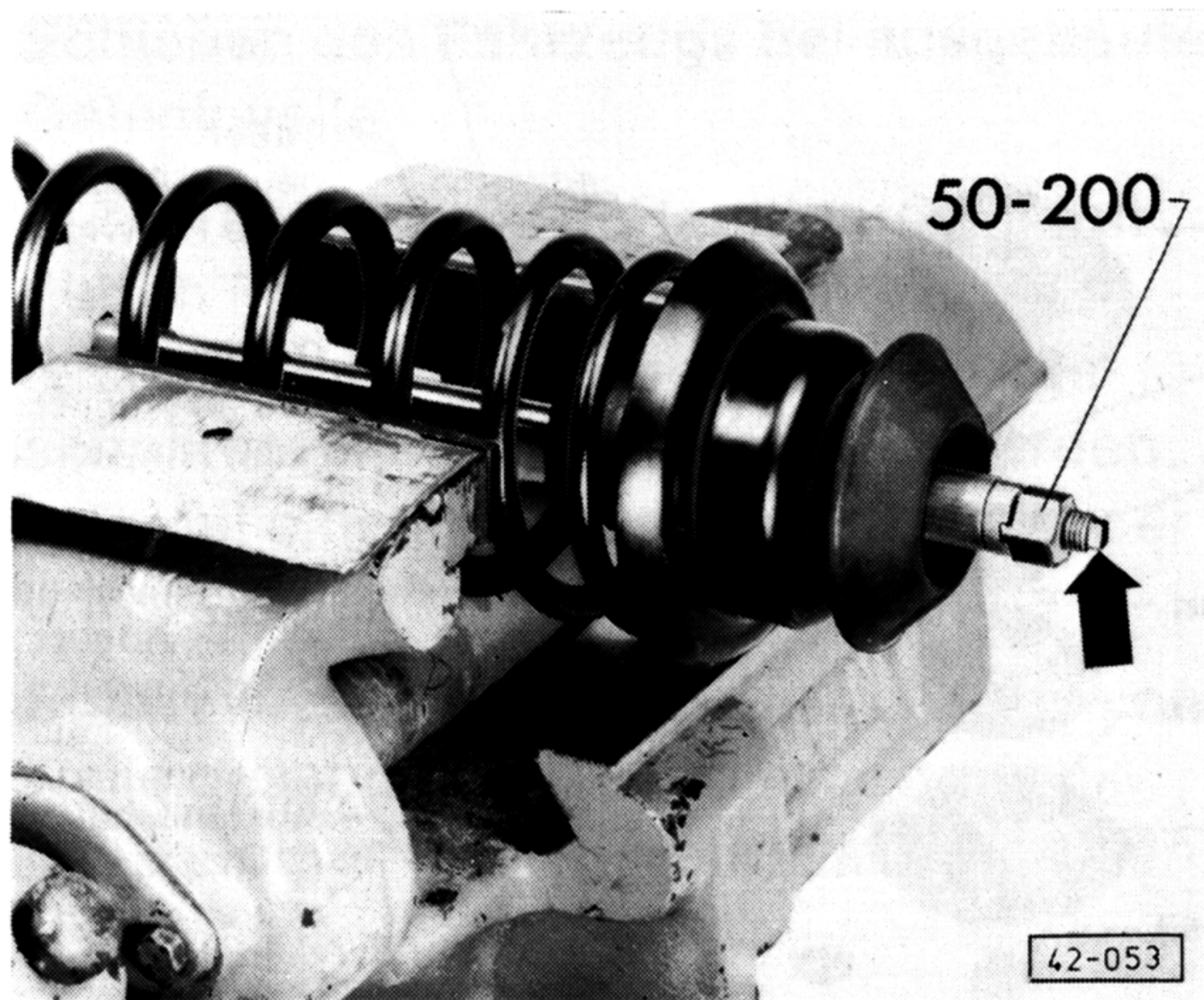


Abb. 1 Schlitzmutter abschrauben
an der Schlüssel­fläche (Pfeil) gegenhalten

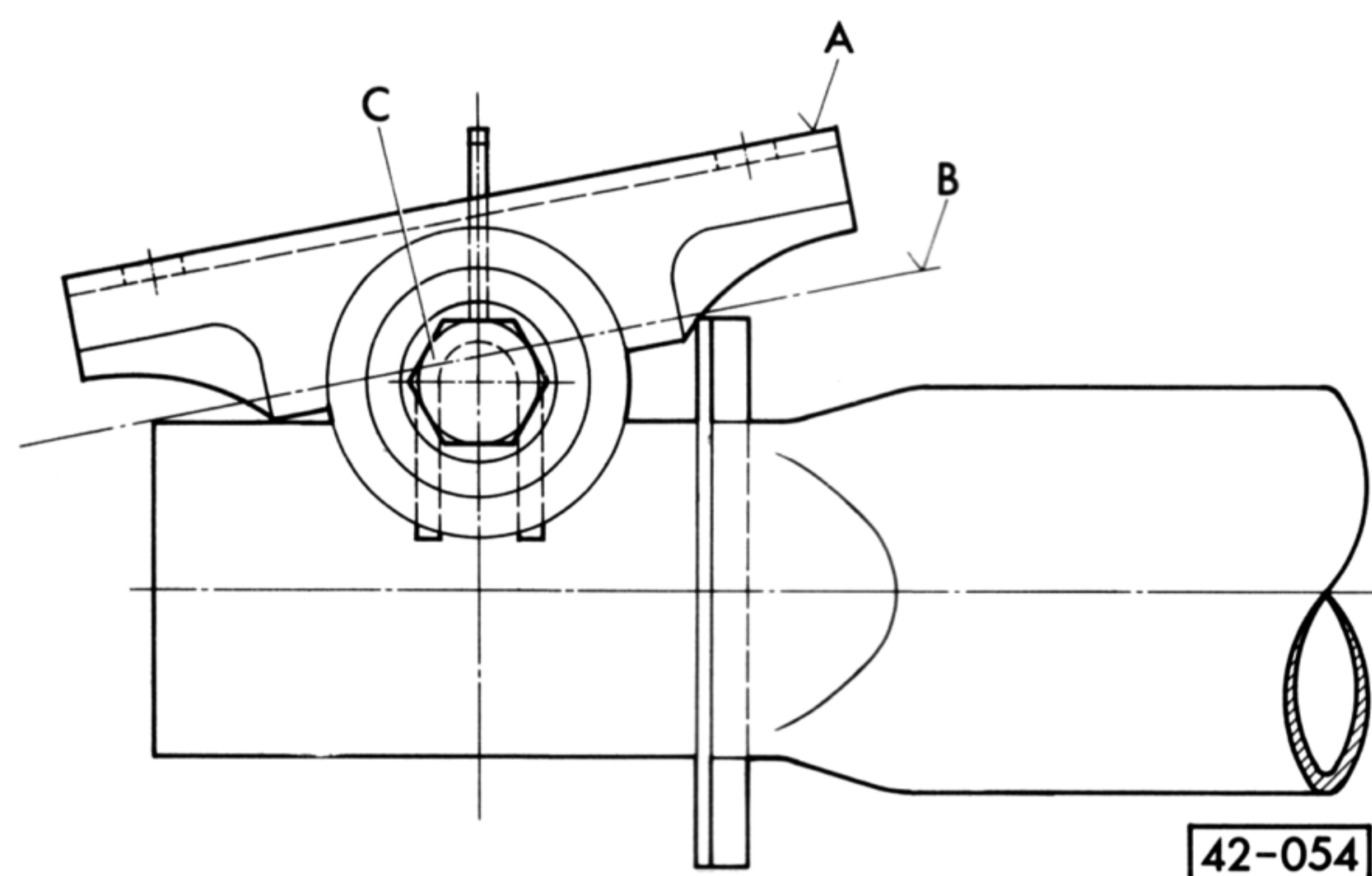


Abb. 2 Lage des Lagerbockes einstellen
Der Lagerbock ist so hinzustellen, daß die Oberkante A zur Linie B etwa parallel verläuft. In dieser Lage Befestigungsmutter C festziehen.

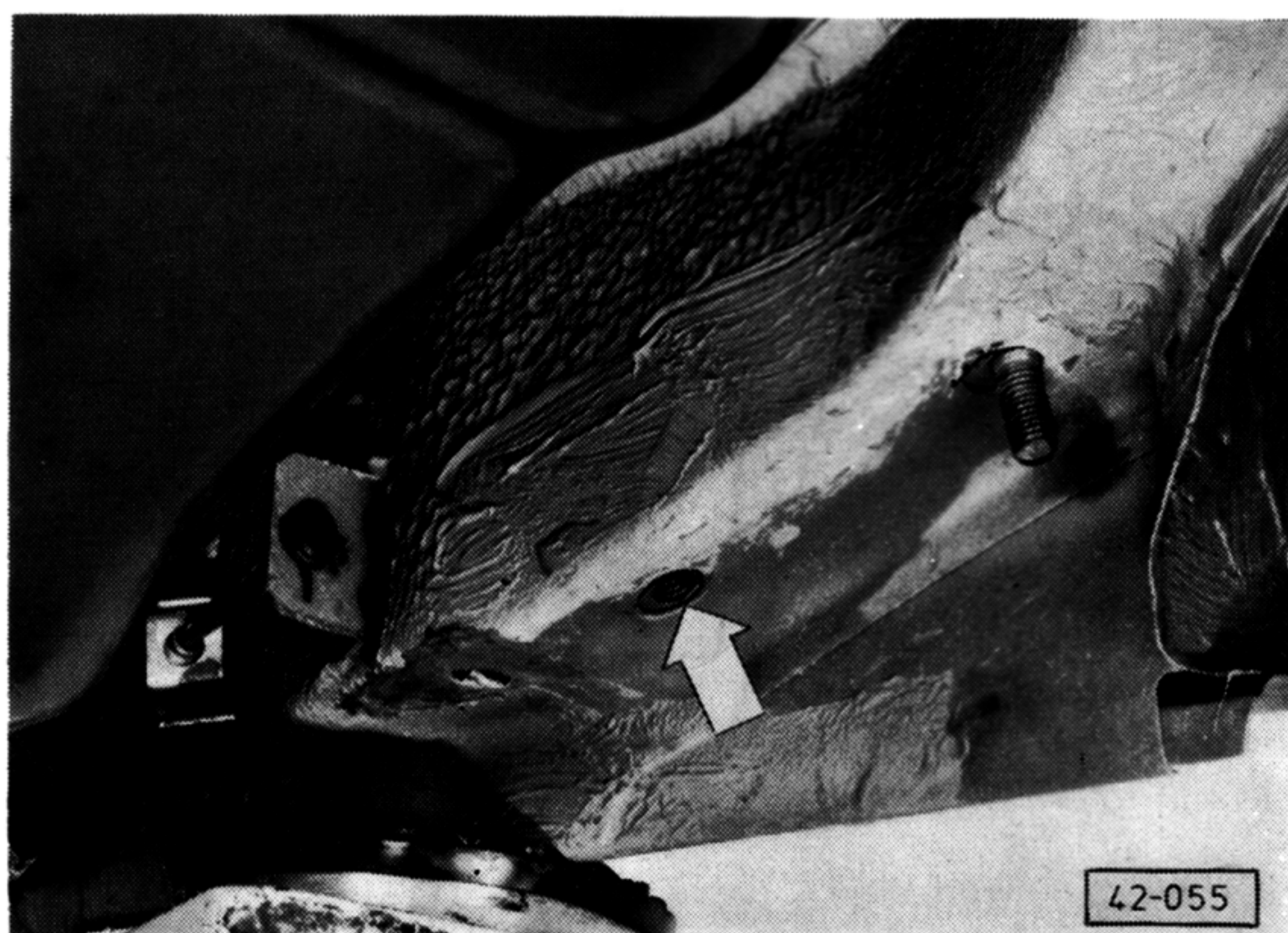


Abb. 3 Stehbolzen ausbohren

Wenn beim Abschrauben der Befestigungsmutter für Hinterachse an Aufbau ein Stehbolzen abreißt, Bolzen ausbohren, anschließend Gewinde M 10 schneiden.

- 1 – Mit Bohrer 8,0 mm \varnothing durchbohren.
- 2 – Gewinde M 10 schneiden.
- 3 – Hinterachse an Aufbau mit Sechskantschraube M 10 \times 40 (Festigkeitsklasse 10.9) befestigen.

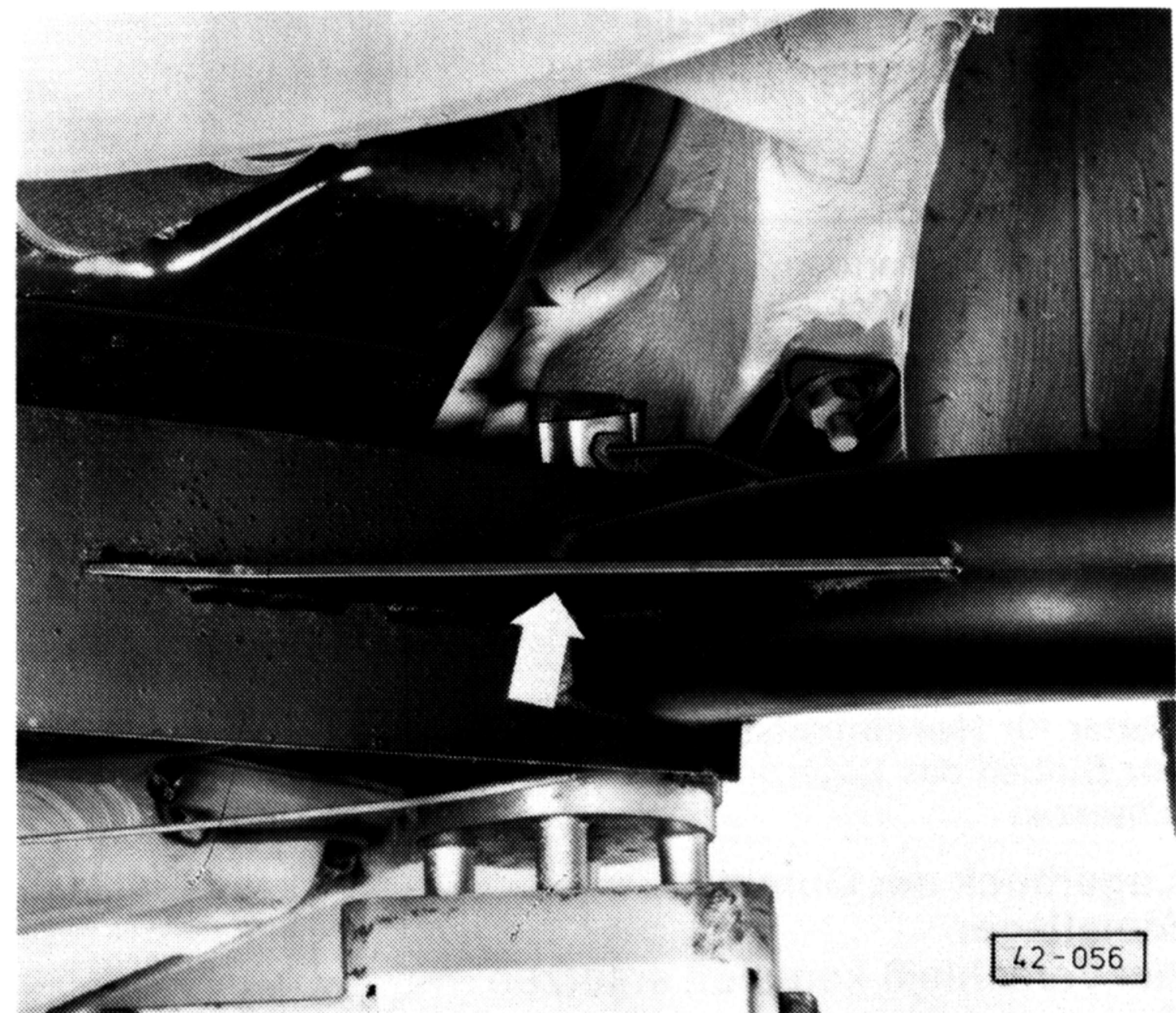


Abb. 4 Achskörper prüfen

Knotenblech des Achskörpers (Pfeil) auf **sichtbare Knicke prüfen**, erst dann austauschen. Im Zweifelsfall Spur und Sturz messen.

Sollwerte – Seite 48.

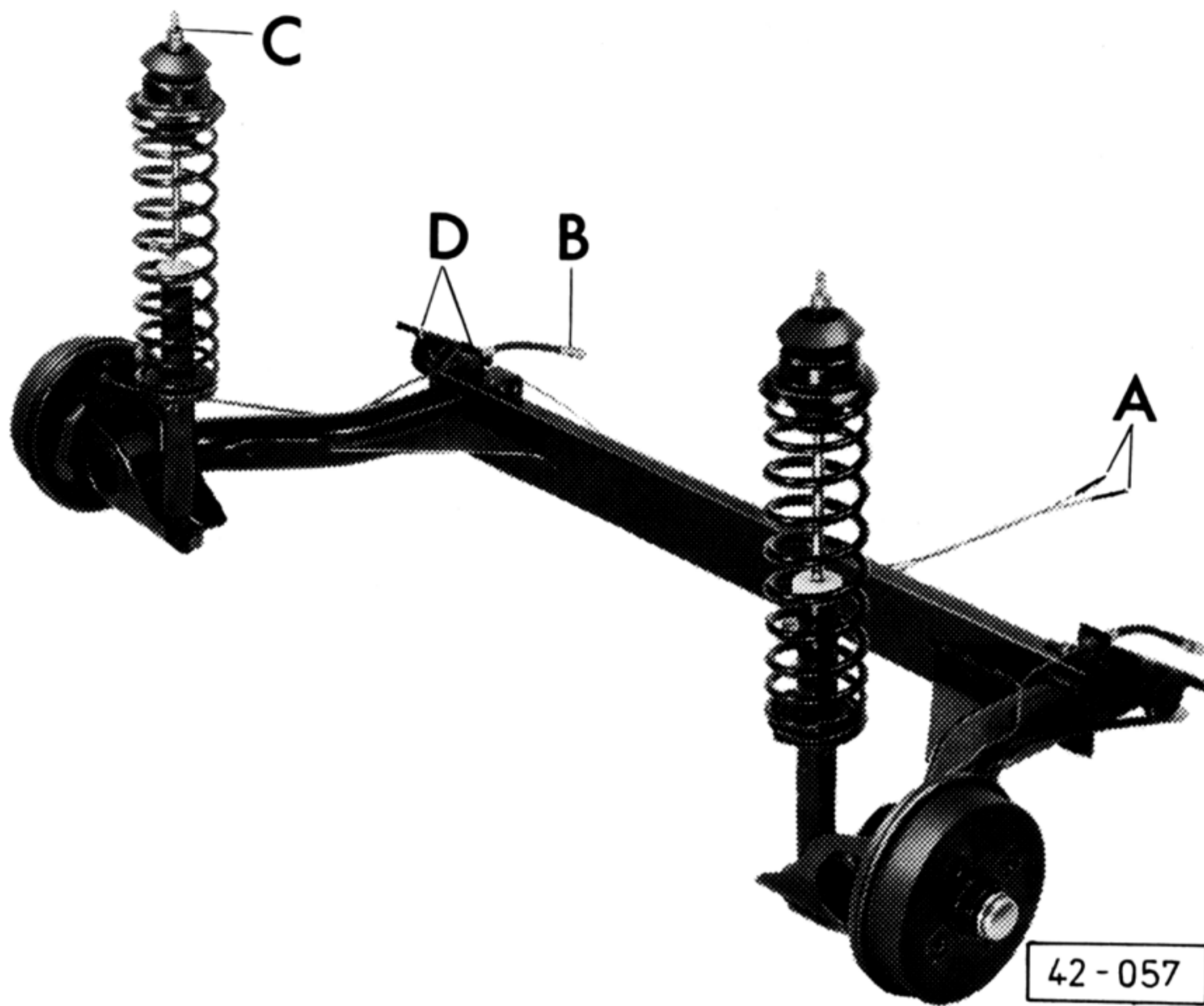


Abb. 5 Hinterachse komplett ausbauen

- 1 – Handbremsseile am Handbremshebel abschrauben A
 - 2 – Bremsschlauch an der gekennzeichneten Stelle B abschrauben
 - 3 – Federbein an Aufbau abschrauben C
Sonderwerkzeug 3079 und Ringschlüsseinsatz SW 17 verwenden.
 - 4 – Hinterachse an Aufbau anschrauben D
- Nach Einbau Bremse entlüften – Seite 108.

3079

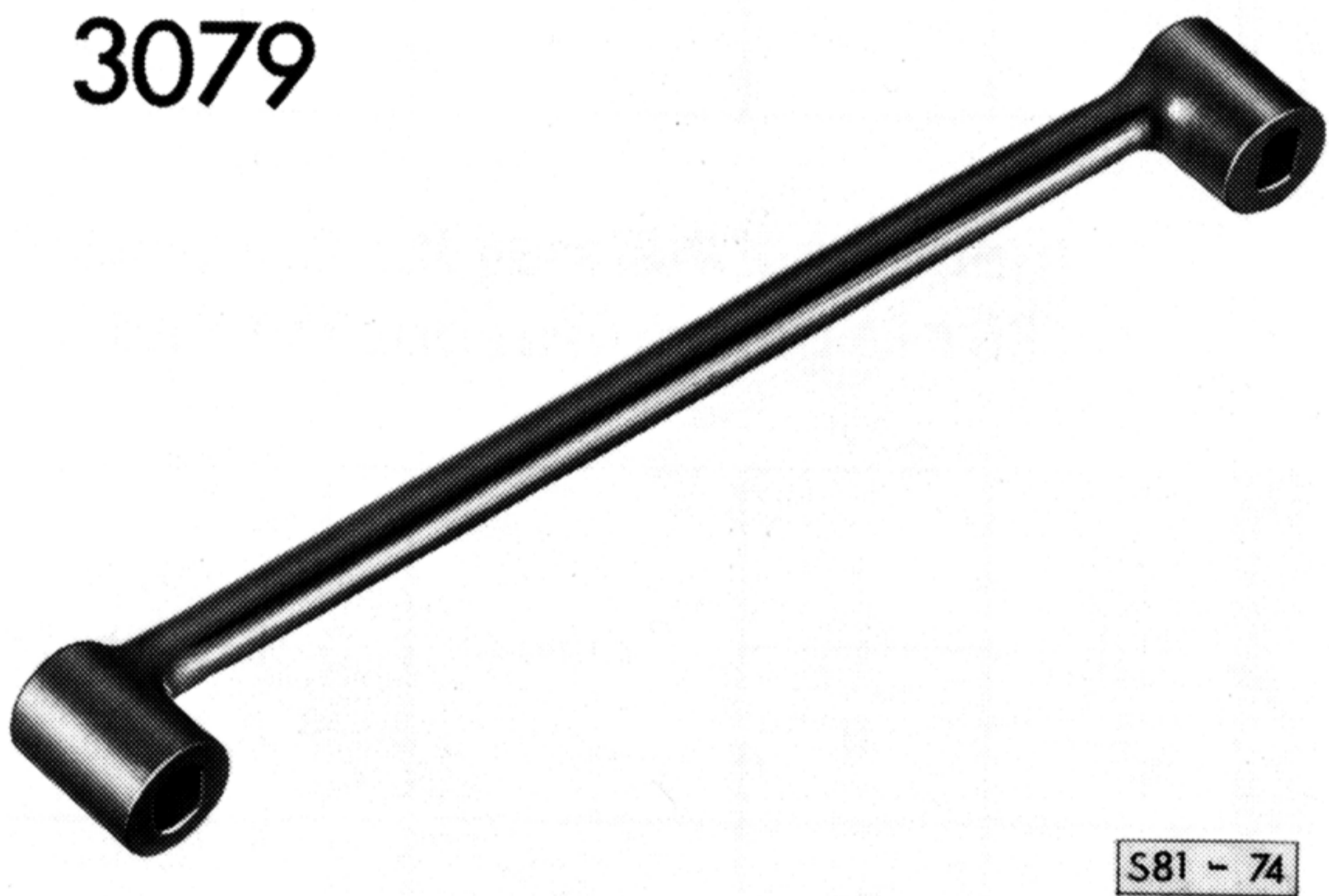


Abb. 6 Sonderwerkzeug 3079 zum Gegenhalten beim Ausbauen des Dämpfers

Federteller Golf GTI-Sondermodell



Damit die Reifen an der Hinterachse auch unter extremen Fahrbedingungen ausreichend Freigang zur Federung haben, wurde am oberen Federteller der Rand teilweise entfernt (Pfeil).

Bei Instandsetzungen ist darauf zu achten, daß der abgeschnittene Teil des Tellers parallel zum Rad steht. Der untere Federteller ist ggf. zu verdrehen.

Die Schraubenfeder ist unverändert.

Hinterachse Jetta

- Alle Jetta-Fahrzeuge sind mit einem Stabilisator ausgerüstet
18 mm \varnothing für Fahrzeuge mit 1,3- und 1,5-l-Motor
20,5 mm \varnothing für Fahrzeuge mit 1,6-l-Motor (GLI).
- Die Gummimetallager in den Lagerböcken für die Hinterachsaufhängung haben gegenüber den Lagerböcken Golf/Scirocco eine höhere Shorehärte. Um Geräuschbeanstandungen zu vermeiden, dürfen die Lagerböcke nicht vertauscht werden.